

【Veeam Monitor】
クイックスタートガイド

Ver 1.0

2011年09月27日

株式会社クライム

目 次

1. はじめに.....	2
1.1. 本ドキュメントについて.....	2
1.1.1. 範囲.....	2
1.1.2. 対象バージョン.....	2
1.2. 更新履歴.....	2
2. Monitor インストールマシンから vSphere への接続手順.....	3
2.1. vSphere への接続手順.....	3
3. パフォーマンスの監視.....	4
4. アラーム.....	5
4.1. アラームの設定手順.....	5
4.2. アラーム作成.....	6
4.2.1. vCenter Server へのアラーム.....	6
4.2.2. vSphere へのアラーム.....	6
4.2.3. 仮想マシンへのアラーム.....	7
4.2.4. データストアに設定したアラーム.....	8
4.3. 設定したアラームの適用手順.....	9
4.4. アラームの有効、無効化の設定手順.....	10
4.5. アラーム起動時のメール通知設定.....	11

1. はじめに

1.1. 本ドキュメントについて

1.1.1. 範囲

本ドキュメントは、Veeam Monitor(※以下 Monitor)のインストール後からレポートの作成までの簡易手順を記載しております。

※詳細なオプション機能については【Veeam Monitor】基本操作説明書をご参照下さい。

1.1.2. 対象バージョン

本ドキュメントは、Monitor の下記バージョンを対象としております。

- Monitor 5.x

1.2. 更新履歴

版	修正日	修正者	内容
1.0	2011/09/27(水)	Y.T	初版

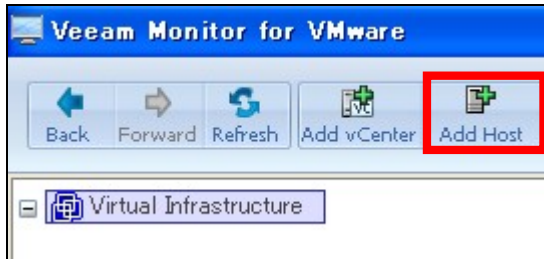
2. Monitor インストールマシンから vSphere への接続手順

2.1. vSphere への接続手順

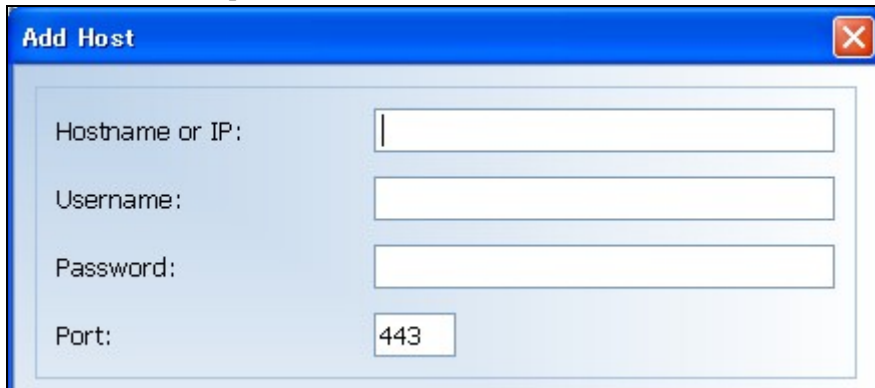
① Monitor を起動します。

② 「Add Host」を選択します

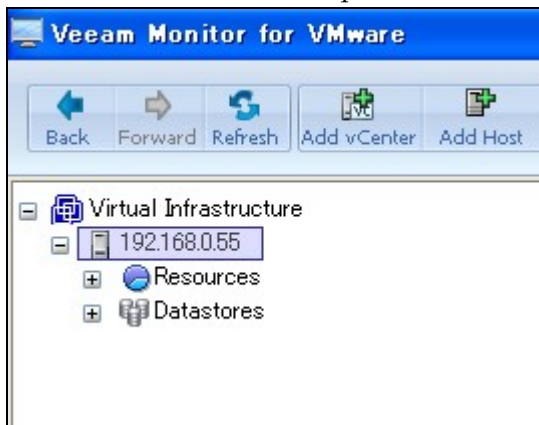
※vCenter Server に接続する場合は「Add vCenter」を選択します



③ 接続対象の vSphere の IP アドレス、ユーザー名、パスワードを入力します。



④ 画面に左に接続した vSphere の情報がツリー構造で表示されます。



3. パフォーマンスの監視

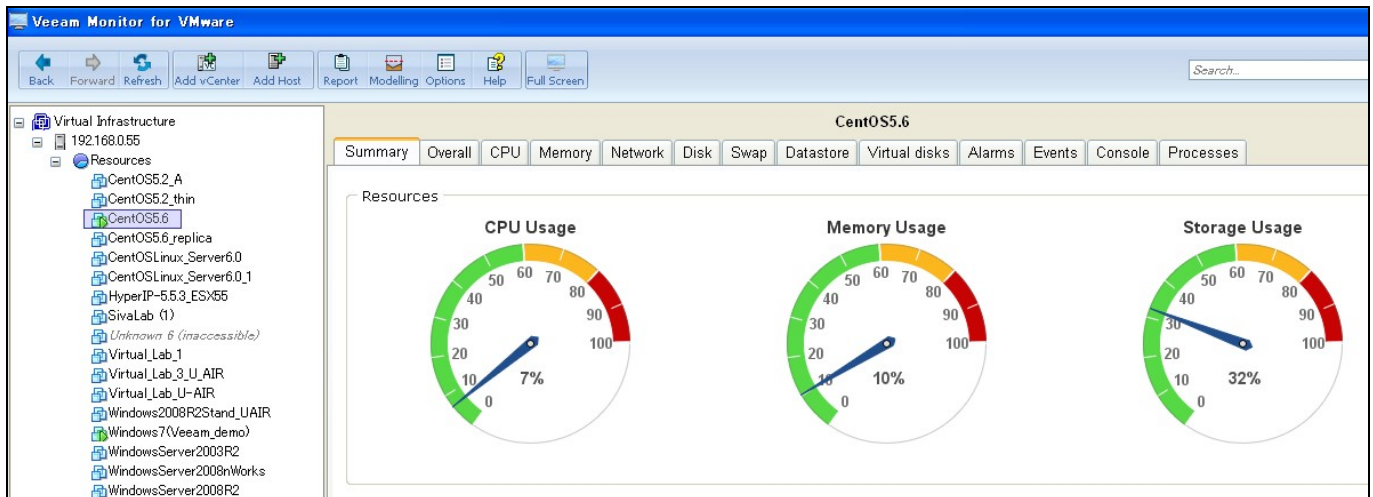
下記のパフォーマンスの監視可能です。

- vCenter
- cluster
- vSphere
- 仮想マシン(稼働しているマシン全体、個別)
- データストア
- リソースプール

■ 監視可能な主な内容

- 1) リソースの(CPU、メモリ、ネットワーク、Disk、Swap)を一画面で、又は個々に監視
- 2) vSphere のハードウェアの監視
- 3) アラームの起動状態の監視
- 4) プロセスの監視
- 5) 稼働率の高い仮想マシン、低い仮想マシンを順番に表示
- 6) 監視対象で発生したイベント

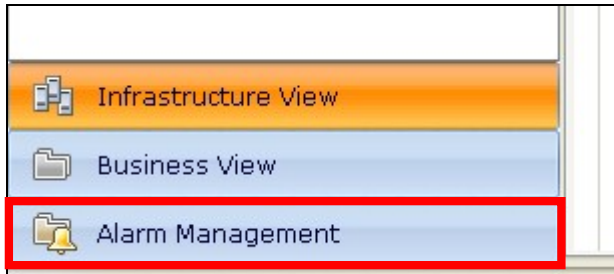
※ サンプル画面



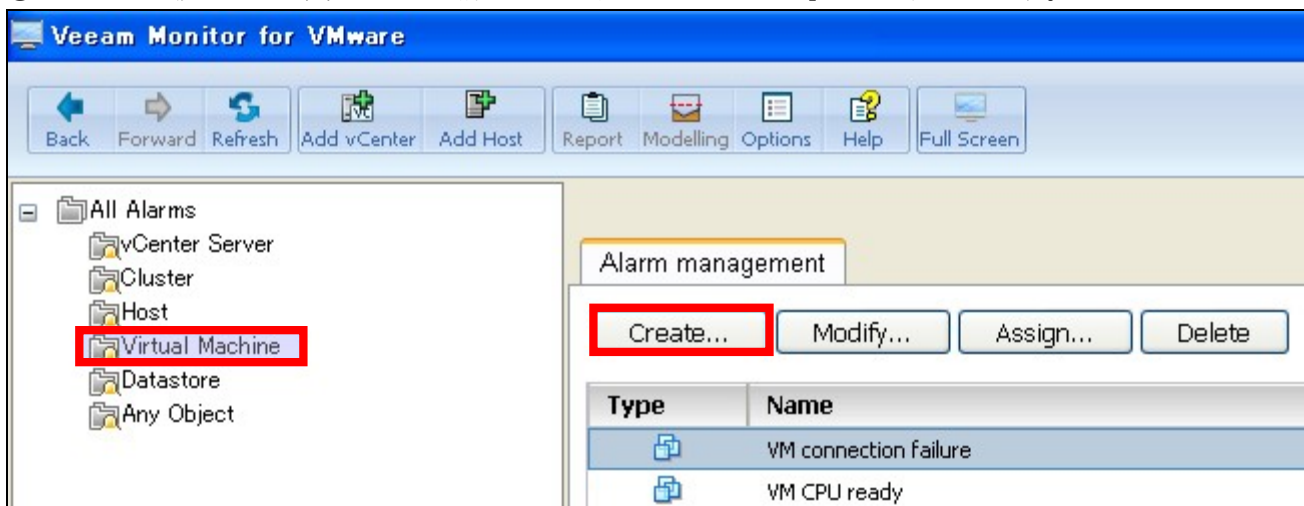
4. アラーム

4.1. アラームの設定手順

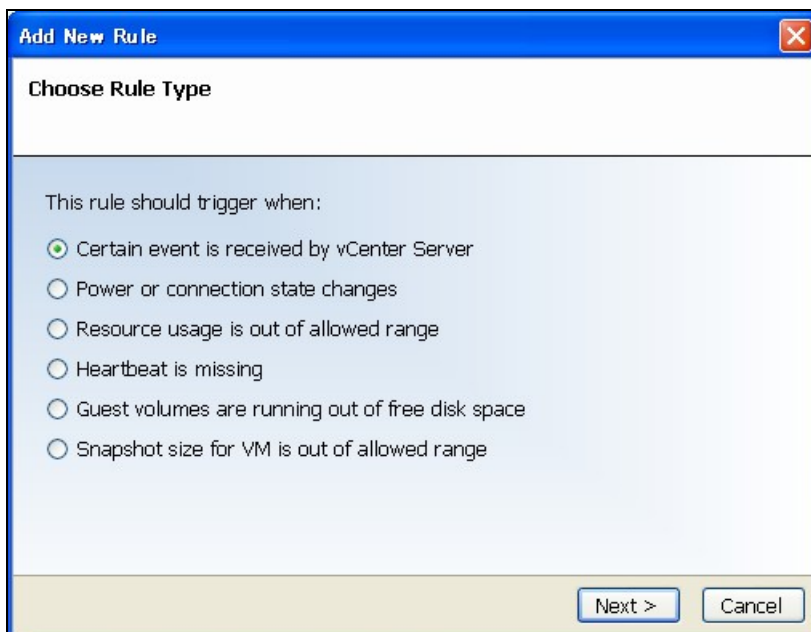
①画面左下の「Alarm Management」タブをクリックします。



②アラームを設定した対象をツリー構造から選択して「Create...」をクリックします。



③アラームの起動条件を設定します。



4.2. アラーム作成

Veeam Monitor ではデフォルトでアラームがいくつか設定されています。
またユーザー自身でアラームの作成も可能です。

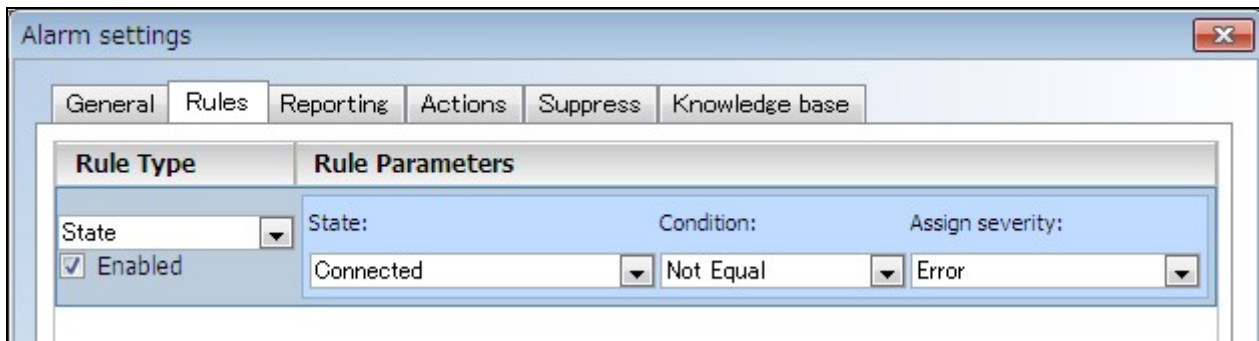
4.2.1. vCenter Server へのアラーム

アラーム名

vCenter Server connection state

設定内容

vCenter Server に接続できない場合はエラーのアラームを起動します。



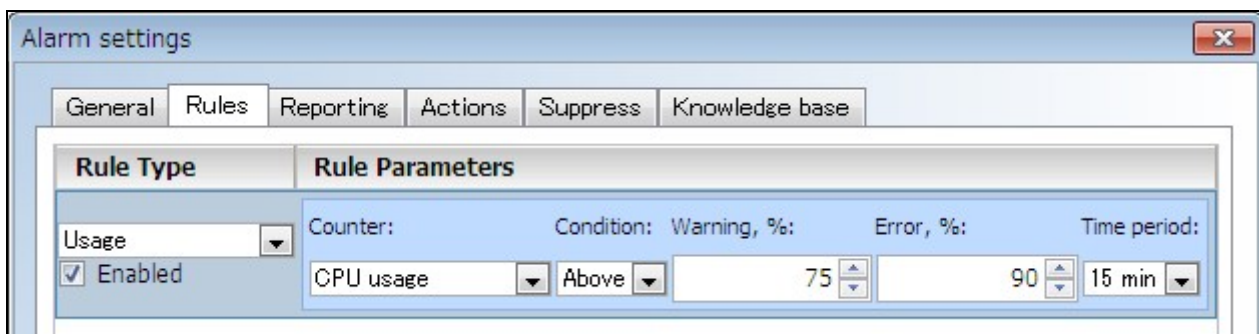
4.2.2. vSphere へのアラーム

アラーム名

Host CPU usage

設定内容

ESX の CPU の使用率が 15 分間 75%以上で警告、90%以上でエラーのアラームを起動します。



4. 2. 3. 仮想マシンへのアラーム

アラーム名

VM power status

設定内容

仮想マシンが起動していない場合エラーのアラームを起動します。

The screenshot shows the 'Alarm settings' dialog box with the 'Rules' tab selected. The 'Rule Type' is 'VM power status'. The 'Rule Parameters' section is configured as follows:

State	State:	Condition:	Assign severity:
<input checked="" type="checkbox"/> Enabled	Running	Not Equal	Error

アラーム名

Guest disk space

設定内容

仮想マシンのフリースペースが 10%以下で警告、5%以下でエラーのアラームを起動します。

The screenshot shows the 'Alarm settings' dialog box with the 'Rules' tab selected. The 'Rule Type' is 'Guest free disk sp.'. The 'Rule Parameters' section is configured as follows:

Type:	Condition:	Warning, %:	Error, %:
Relative	Below	10	5

4.2.4. データストアに設定したアラーム

アラーム名

Datastore free space

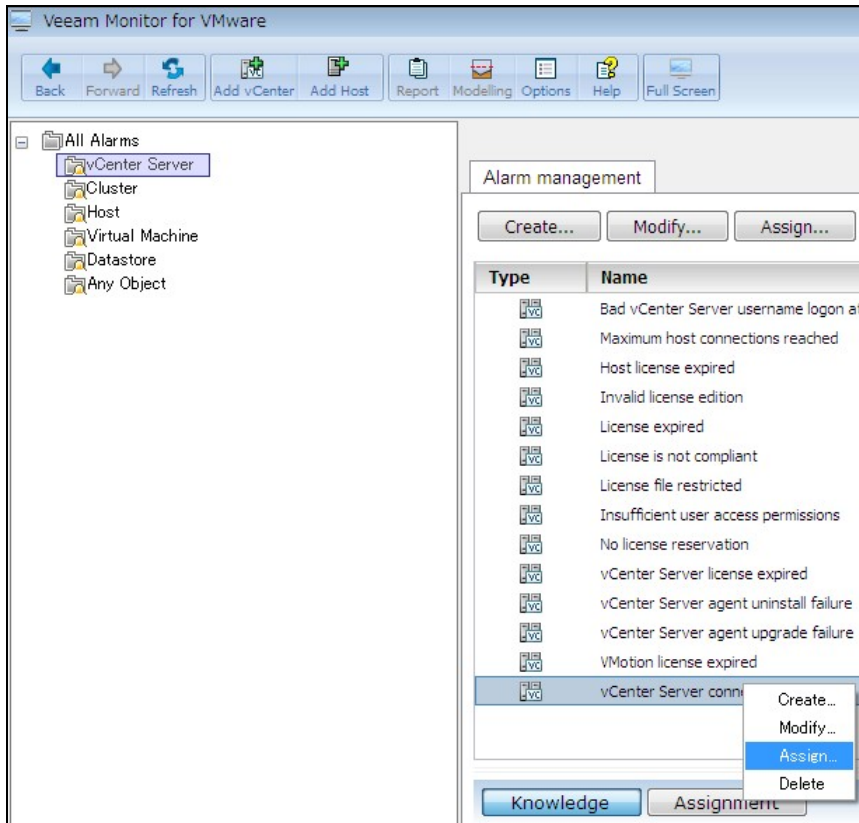
設定内容

データストアのフリースペースが 10%以下で警告、5%以下でエラーのアラームを起動します。



4.3. 設定したアラームの適用手順

① アラームを右クリックして「Assign...」を選択します



② アラームを選択する対象を選択します。



4.4. アラームの有効、無効化の設定手順

① 「Alarm Management」 タブをクリックします。

combined with slow response times and general poor end-user highly dependent on CPU response. Consider adjusting CPU sha CPU-intensive activity.

External

Refer to [VMware's online documentation](#) for more information.

Database: climb-cube5#VEEAM#VeeamMonitor5 Service: climb-cube5 (connected)

② State の設定を行います。

チェック有りの場合...アラーム有効

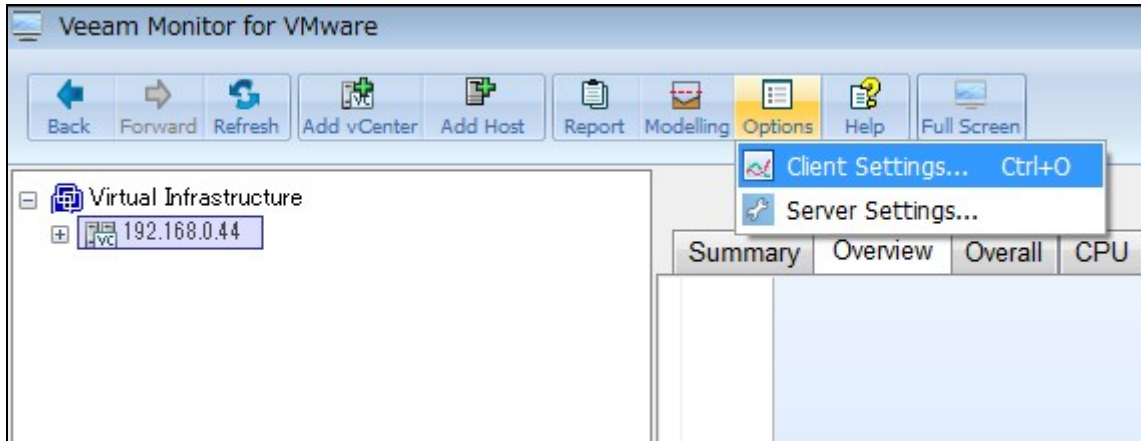
チェック無しの場合...アラーム無効

Type	Name	Source	State
	VM connection failure	Predefined	<input type="checkbox"/>
	VM CPU ready	Predefined	<input checked="" type="checkbox"/>
	VM CPU usage	Predefined	<input checked="" type="checkbox"/>
	High balloon memory utilization	Predefined	<input type="checkbox"/>
	VM memory swap usage	Predefined	<input type="checkbox"/>
	VM disk SCSI connection failures	Predefined	<input type="checkbox"/>
	VM disk SCSI connection resets	Predefined	<input type="checkbox"/>
	Network customization setup failure	Predefined	<input type="checkbox"/>
	Sysprep customization failure	Predefined	<input type="checkbox"/>
	No maintenance mode DRS recommendation for VM	Predefined	<input type="checkbox"/>
	Not enough resources for failover	Predefined	<input type="checkbox"/>
	VM clone operation failure	Predefined	<input type="checkbox"/>
	VM configuration file missing	Predefined	<input type="checkbox"/>
	VM HA reset	Predefined	<input type="checkbox"/>
	VM Screenshot HA reset	Predefined	<input type="checkbox"/>
	VM HA reset failure	Predefined	<input type="checkbox"/>

4.5. アラーム起動時のメール通知設定

Veeam Monitor でアラーム起動時に指定したメールアドレスにメールの送信が可能です。

① 「Options」 → 「Client Settings...」



③ アラームが起動した際にメールを送信する宛先の情報を入力します。

